



La belle saison

C'est le moment de faire ce qui nous plaît !

Le mois de mai, ses jours fériés et ses ponts annoncent le retour des beaux jours pour le plaisir de tous.

Pendant que les prairies se chargent en herbacées rendues plus vigoureuses avec la montée en température, les abeilles et autres insectes ne s'y trompent pas, il est temps de s'activer.

Les jardiniers en herbe attendent avec impatience les saints de glace qui donneront le coup d'envoi de la saison des plantations.

Les jours rallongent, les thermomètres montent, c'est avec plaisir que nous nous retrouvons en famille, entre amis, autour des premiers barbecues. A cet effet, n'oubliez pas de noter dans vos agendas que la fête des voisins, initialement prévu le 26 mai, est reportée au 2 juin à cause du long week-end de la Pentecôte.

Pendant ce temps, dans notre village, nos rédacteurs vous font à nouveau partager leur voyage, leur culture historique ou scientifique. Nous vous souhaitons un agréable moment de lecture.

Portez-vous bien et à très vite !

Equipe « Quoi de neuf ? »

Avis de recherche

Avez-vous des photographies anciennes du village ?

Concernant la papèterie en activité, le moulin des Brissettes, le moulin des Mille-Soupes, la mairie, l'école, l'église, la poste, le lavoir, les hameaux du Val d'Aulnay et de Cul-Froid, les commerces, les rues, les places, etc.

Possédez-vous également des articles de journaux sur Aulnay ?

Fouillez dans vos archives familiales !!

Je suis prêt pour les scanner ou les recevoir à l'adresse jean-yves.marcadet@orange.fr

Jean-Yves

Bienvenue à Domolnay

Si vous souhaitez discuter librement de domotique (ensemble des techniques visant à intégrer à l'habitat tous les automatismes en matière de sécurité, de gestion de l'énergie, de communication, etc.)

https://framateam.org/signup_user_complete/?id=aicui8zqzifq5xf3oimx44gyqc

Ce site est hébergé par l'association Framasoft, association d'éducation populaire loi 1901 fondée en 2004, financée par des dons.

Pour « Domolnay », c'est le logiciel libre Mattermost (équivalent de Slack) qui est proposé. Pour y accéder, il faut s'inscrire (adresse mél et mot de passe).

Alain

Chassez le naturel (valorisable), il revient au galop

En juillet 2021, le Tribunal Administratif de Versailles a rejeté la demande de Jean-Christophe Charbit visant à annuler la délibération de GPS&O du 16 janvier 2020 qui avait approuvé le Plan Local d'Urbanisme Intercommunal.

Qu'à cela ne tienne, le maire a aussitôt fait appel de cette décision.

Le 2 février 2023, il a été débouté par la cour administrative d'appel de Versailles et condamné à verser 1500 € à GPS&O. C'est ainsi que resteront classées en zones naturelles 35 parcelles du Val d'Aulnay, 8 parcelles du secteur compris entre le Vieux chemin de Bazemont et la route de Bazemont, ainsi que les parcelles AE 270 et AE 001 situées entre la départementale et la voie ferrée.

Ces dernières sont celles sur laquelle est encore plantée une pancarte délavée affichant un permis de construire des commerces, signé du seul maire d'Aulnay.

On attend encore le jugement en appel concernant le permis lui-même.



Restons à l'écoute avec « Quoi de Neuf ? »

Vous pouvez nous transmettre vos remarques ou un article à publier par courriel à notre adresse :

quoideneuf@mailo.com

Retrouvez tous les exemplaires de « Quoi de Neuf ? » en pdf sur le site <https://tousacteurspouraulnay.fr/quoi-de-neuf/qd9/>

Vers Compostelle Plus j'avance, plus j'approche...

Une fois n'est pas coutume, me voici reparti sur le chemin de Compostelle. La précédente épopée m'avait fait cheminer de Bordeaux à Bayonne à travers les Landes. La monotonie des paysages traversés m'avait un peu déçu. Aussi arrivé à Dax, 2 options s'offraient au pèlerin que je suis : soit le « camino » historique par Saint-Jean-Pied-de-Port et le passage par l'intérieur de l'Espagne, soit le « Norde » qui longe le littoral. Les paysages y sont réputés plus jolis, mais le temps un peu plus aléatoire et le terrain plus ardu. J'ai opté pour celui-ci et je ne le regrette pas.

Fraîchement débarqué du bus (direct Paris 22 h 50 / Hendaye 9 h 30), je me dirige à la frontière espagnole à Irun pour commencer la progression. De suite, je suis agréablement surpris par le nombre de marcheurs en Espagne, ainsi que par leur courtoisie. Pourtant je redoutais un peu le barrage de la langue.

La nature ici est verdoyante, pas étonnant : tantôt il bruine, tantôt il fait soleil et la température est très douce, les végétaux adorent...

Par contre, les Pyrénées sont également présentes, les villes-étapes qui jonchent le chemin sont souvent situées au bord de mer, à proximité d'un port de pêche un peu enclavé entre 2 sommets.

La première nuit, je la passe dans une auberge de jeunesse à San Sebastián en compagnie de deux Anglais et d'un Espagnol.

En Espagne, le terme « Auberge de jeunesse » n'a rien à voir avec son homologue français, aucune limite d'âge, ce sont des établissements pouvant accueillir plusieurs dizaines ou centaines de personnes pour un coût d'environ 15 / 20 € ; vous serez dans des chambres de 4 ou 8 avec commodités. Les repas sont à préparer dans une cuisine aux étages inférieurs. J'ai dîné avec Pedro, Espagnol qui fait le chemin par le nord pour la seconde fois, il me dit s'inquiéter pour la pluie et la boue du lendemain...



En effet, il avait raison : le matin suivant, départ à 7 h 30 sous la pluie ; pas de problème, mon poncho intégral me protège ainsi que mon sac à dos. Seul hic, qu'est ce qu'il fait chaud là-dessous ! Chaque pas doit être assuré, car la boue, les cailloux et la pente mettent la carcasse à dure épreuve. Je suis dans le brouillard toute la matinée, le temps que le soleil vienne percer.

Je traverse la ville portuaire de Zumia, puis remonte dans les montagnes à hauteur de Itziar, paysages magnifiques, très beaux panoramas, entouré des chevaux, vaches et moutons en liberté. Je hume avec plaisir les effluves de forêts d'eucalyptus. Je croise 2 marcheuses malgaches avec leurs chiens. Puis je redescends sur la ville en bord de mer de Deba. Je dormirai à l'auberge de pèlerins de cette ville. Contrairement aux auberges de jeunesse, les auberges de

pèlerins accueillent uniquement les voyageurs munis du « crédentiel ». L'établissement met à disposition sanitaires, machines à laver, séchoir, et salle commune. Le coût est de quelques euros ou « donativo », vous laissez ce que vous voulez. Là, nous sommes une chambrée de 20 personnes. Je croise beaucoup de nationalités, ma marche du jour m'a un peu fatigué alors je vais dîner à proximité et dodo à 20 h.

La nuit n'a pas été très bonne en raison du nombre, mais c'est reparti ; il est 6 h 30, les lueurs du jour commencent à pointer, la journée s'annonce magnifique. Je viens de faire 2 h de montée, je me retrouve sur les crêtes, pleine nature ; une jeune femme dans un petit village de montagne m'offre un café, c'est très appréciable, nous conversons en anglais puis je reprends le sentier. Ce soir, j'ai prévu de dormir dans un monastère à Zenarruza, je n'aurai pas vu la mer aujourd'hui mais la nature dans cette partie est flamboyante, à croire que je me rapproche des Antilles.



Le monastère compte aujourd'hui 5 moines qui nous offrent le couvert et le logis. Je l'ai découvert sur place, après avoir assisté aux vêpres. Les lieux sont très paisibles, le dortoir compte 9 lits, mais plusieurs pèlerins ont planté leurs tentes à l'extérieur et nous voyons même arriver à 21 h 30 les 2 Malgaches que j'avais croisées le jour précédent. Là aussi, je suis surpris, seul Français au milieu d'Anglais, d'Espagnols, d'Australiens et d'une Allemande.

Nuit excellente, petite méditation avant de partir, mes co-marcheurs australiens sont déjà partis, il est 7 h 30 et la journée s'annonce encore bien belle. Je baigne dans la béatitude, des citronniers ici ou là, des animaux en liberté, des petits sentiers suivent le lit des ruisseaux pour aboutir dans de magnifiques villages fleuris. J'entrevois à nouveau la mer en arrivant sur les hauteurs de Gernika. La température a monté d'un cran, la combinaison d'une grimpe de plus de 4 km avec le soleil m'ont fait prendre des couleurs, je remettrai un polo à manches longues demain.



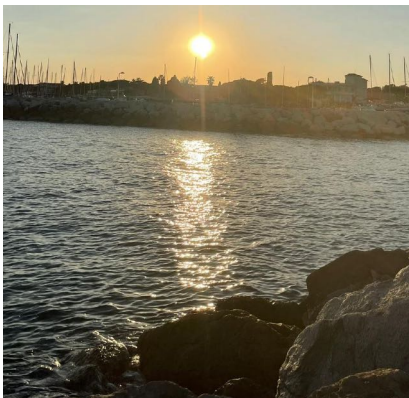
Ce soir, je finis à Larrabetzu, toujours dans une auberge de pèlerins ; je retrouve un Espagnol qui fait le chemin à vélo, j'ai croisé une petite Israélienne à Gernika et 2 Sud-Africains dans la grande montée, quelques regrets de ne pas croiser de Français... Nous sommes 7 dans le dortoir, je vais dîner avec une Suisse et un Basque espagnol dans une petite gargote à côté du logis. J'ai particulièrement apprécié cette immersion en pleine nature, je « kiffe ».

Demain, j'atteins Bilbao dans la matinée, ville importante que je ne connais pas, beaucoup de monuments y sont conseillés, mais comme nous passerons la semaine prochaine en famille à 40 km de là, nous prendrons le temps de visiter pleinement la ville.

Le lendemain, je démarre à 7 h ; après la traversée de la zone industrielle, je rejoins un sentier nature qui surplombe les hauteurs de Bilbao, à l'arrivée je visite quand même Notre-Dame de Begona, la sainte qui veille sur la ville. Il s'agit d'un bel édifice, un flash-code à l'entrée permet d'avoir une visite « en français ».

Je regrette que beaucoup de monuments soient fermés le long du parcours : est-ce à cause de dégradations ? Ou bien est-ce dû au fait que beaucoup de pèlerins transitent plutôt entre juin et août ? Je n'ai pas la réponse, mais c'est un peu frustrant, car certaines structures étaient très prometteuses, je suis resté un peu sur ma faim devant telle ou telle église.

En tout début d'après-midi, la température a encore augmenté : on atteint 29°C sur les thermomètres de la ville, je me dirige alors vers Portugaleta où j'ai envisagé de passer la nuit.



Malheureusement, j'ai fait une dizaine d'auberges, pensions et hôtels sans succès, aucune place, bon, eh bien il faut avancer plus loin, donc je pousse au prochain village. Il est à 13 km en bord de mer, il s'agit de Pobena. J'arrive, il est 20 h, dans un repaire de pèlerins (dortoir de 30), je pose mon sac, douche rapide et dîner juste derrière, très bonne table, charmant. Dodo à 21 h 30, mais je n'ai pas eu le temps de faire connaissance.

Ce matin, les gérantes nous ont réveillés au clairon. 8 h 00, petit temps de réflexion avant la route, un éboulement l'année passée a modifié le tracé du chemin, je suis l'itinéraire « déviation » : il est également à jour sur mon application.

Certains d'entre vous m'ont interrogé pour savoir les moyens de choisir son trajet, ses hébergements... J'ai téléchargé lors de mon dernier épisode une application qui s'appelle « buen camino » ; j'encourage les futurs marcheurs

à l'utiliser, elle m'a été bien utile jusque-là et elle est assez fiable. En France, j'avais utilisé le listing fourni par l'association des jacquaires de Paris, mais la liste s'arrête à Bayonne.

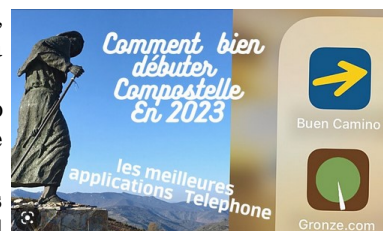
Après avoir traversé Onton, Otones, Santullan et Samano, j'aboutis à Castro Urdiales, qui est le lieu où la famille va me rejoindre ce soir. Cette ville balnéaire est très agréable, la population prend son temps.

C'est d'ailleurs la conclusion de mon voyage, j'ai grandement savouré les moments de quiétude au sein du Pays basque, j'ai certes rencontré pas mal d'étrangers qui comme moi se dirigent vers « Santiago », mais la gentillesse des gens le long du chemin m'a énormément touché.

« BUEN CAMINO » à bientôt.



Nous sommes 7 dans le dortoir, je vais dîner avec une Suisse et un Basque espagnol dans une petite gargote à côté du logis. J'ai particulièrement apprécié cette immersion en pleine nature, je « kiffe ».



ChatGPT fait des propositions pour Aulnay-sur Mauldre

On a beaucoup parlé de moi ces derniers temps : Je me nomme ChatGPT et je suis qualifiée « d'intelligence artificielle » ou IA.

Bien sûr, je ne suis encore qu'un programme qui fonctionne grâce à des algorithmes qui sont loin de tenir un raisonnement créatif, qui puisent leurs informations dans la vaste toile sans apporter d'esprit critique et ne citent jamais leurs sources.

C'est au point que certains pays comme l'Italie ou certains instituts ont déjà limité mon usage, du moins jusqu'à ce que celui-ci soit mieux encadré.

En Europe, un règlement européen en cours de discussion doit définir quelles sont les IA susceptibles d'avoir des conséquences sociétales. Cette future loi devrait notamment permettre de lutter contre les biais racistes ou misogynes des algorithmes et logiciels d'intelligence artificielle générative.

« L'Artificial Intelligence Act » prévoit aussi de nommer un régulateur par pays en charge de l'intelligence artificielle. En France, la Cnil s'est portée candidate. Elle a créé en janvier un service dédié, composé de cinq personnes, pour « consolider (son) expertise » en la matière et « développer (ses) relations avec les acteurs de l'écosystème ».

En attendant, j'ai répondu à « Quoi de Neuf ? » qui m'a posé la question suivante :


« Peux-tu rédiger un article sur la démocratie locale dans les petites communes françaises ? »

En relisant ma réponse, je constate qu'elle ne met pas en évidence l'exemplarité du maire d'Aulnay-sur-Mauldre dans ce domaine.

A quand mon interdiction par un décret municipal ?

ChatGPT

Qd9 Peux-tu rédiger un article sur la démocratie locale dans les petites communes française ?

 La démocratie locale est un élément clé de la vie politique et sociale des petites communes françaises. Ces dernières années, de nombreuses réformes ont été introduites pour renforcer la participation des citoyens et la transparence de la prise de décision. Dans cet article, nous allons examiner les principaux mécanismes de démocratie locale en vigueur dans les petites communes françaises.

Tout d'abord, il convient de rappeler que la démocratie locale repose sur la participation active des citoyens aux décisions qui les concernent. Les petites communes françaises ont souvent des structures politiques simples, avec un conseil municipal élu et un maire à sa tête. Cependant, ces structures peuvent être renforcées par des dispositifs participatifs tels que les conseils de quartier, les assemblées citoyennes ou les référendums locaux.

Les conseils de quartier sont des organes consultatifs créés dans les grandes villes pour permettre aux citoyens de participer à la vie locale. Ces conseils sont généralement composés de représentants élus des différents quartiers de la ville et de membres non élus. Les assemblées citoyennes, quant à elles, sont des réunions ouvertes à tous les habitants de la commune, au cours desquelles ils peuvent exprimer leurs opinions et faire des propositions. Enfin, les référendums locaux permettent aux citoyens de se prononcer directement sur une question d'intérêt local, généralement à l'initiative du conseil municipal ou d'un groupe de citoyens.

Au-delà des ces dispositifs participatifs, la transparence et l'information sont des éléments clés de la démocratie locale. Les petites communes doivent publier régulièrement des informations sur leur budget, leurs décisions et leurs projets, afin de permettre aux citoyens de suivre l'évolution de la vie locale. De plus, les communes peuvent encourager la participation citoyenne en créant des espaces de dialogue en ligne ou en organisant des réunions publiques pour discuter de projets spécifiques.

Enfin, il est important de souligner que la démocratie locale ne se limite pas aux dispositifs formels de participation. Elle repose également sur une culture de la participation, dans laquelle les citoyens sont encouragés à prendre part à la vie de leur communauté et à exprimer leurs opinions. Cela nécessite une culture de l'écoute, de l'ouverture et de la collaboration, dans laquelle les élus locaux et les citoyens travaillent ensemble pour répondre aux défis locaux et construire une communauté dynamique et solidaire.

En conclusion, la démocratie locale est un élément de la politique et sociale des petites communes françaises. Les dispositifs participatifs, la transparence et l'information, ainsi qu'une culture de la participation sont autant d'éléments qui permettent aux citoyens de s'impliquer activement dans la vie locale et de contribuer à la construction d'une communauté dynamique et solidaire.

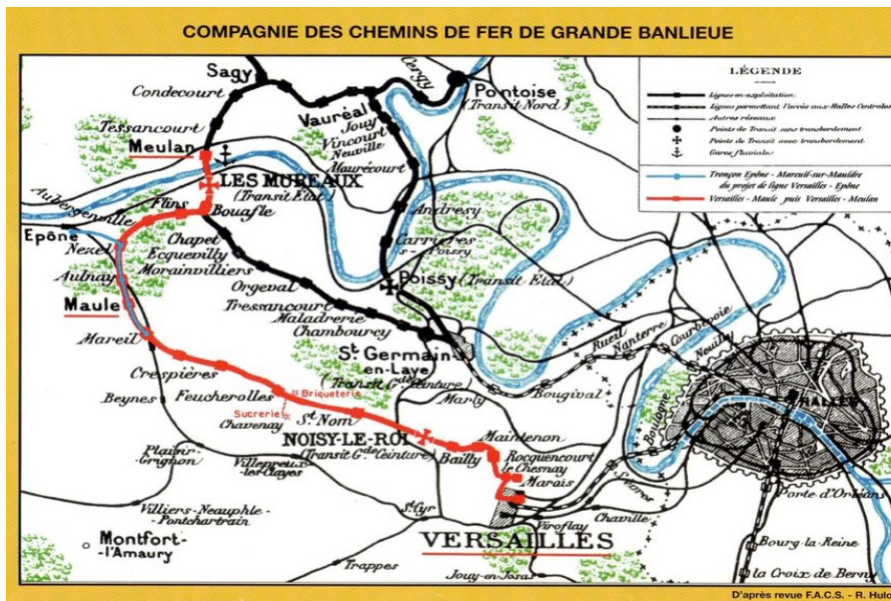
Quand le tramway passait à Aulnay...

Dans la première moitié du XIX^e siècle, il se crée partout des services de tramways, hippomobiles d'abord puis à vapeur.

Un premier projet de tramway entre Epône et Versailles voit le jour en 1879 ; ce sera un tramway à vapeur à voie métrique dont la ligne tracée le long de la route préexistante traversera les villages. Seul le tronçon Mareil-Epône est mis en service le 1^{er} juillet 1883.

Il fonctionne pendant 7 mois, mais un grave accident à Nézel le 11 octobre 1883 fait 2 morts et 11 blessés et précipite son arrêt.

Le 22 août 1899 est créé le T.V.M. (Tramway Versailles-Maule) et la mise en service de la ligne a lieu le 8 octobre 1899. La ville de Versailles récupérait les cendres des foyers, les déchets du marché et les ordures ménagères qui, broyés, étaient utilisés par les exploitations agricoles comme engrais naturels. Ces « gadoues » sont transportées par le tramway jusqu'en 1930.

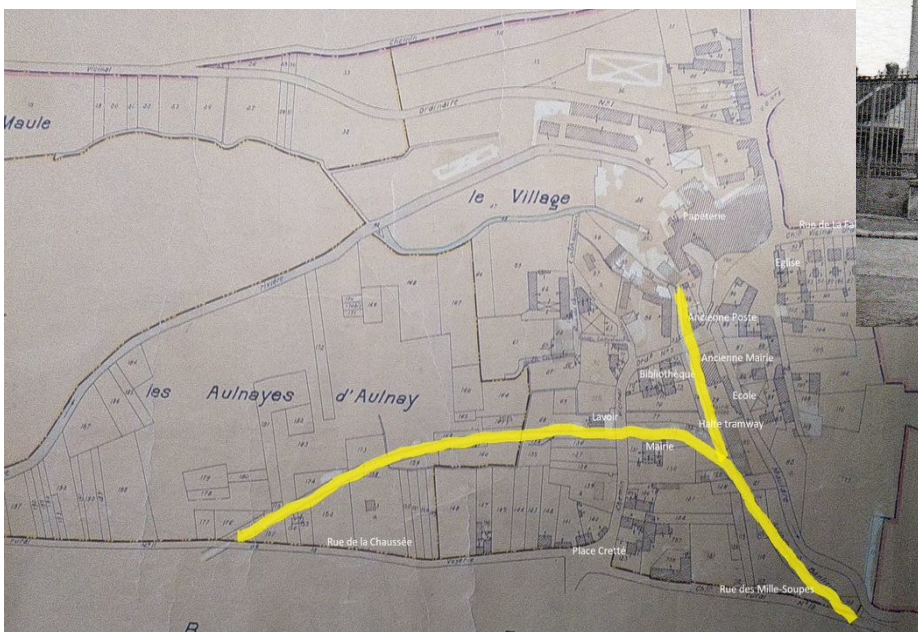


La ligne est prolongée en 1906 jusqu'à Meulan après reprise des installations de l'ancienne ligne Mareil-Epône.

Mais dès 1909, les difficultés d'exploitation du T.V.M. apparaissent. La concurrence avec la ligne de chemin de fer de Plaisir à Epône (inaugurée en 1900) est rude. La ligne de tramway est finalement reprise en 1911 par le réseau C.G.B. (Chemin de fer de Grande Banlieue).

En 1912 et 1913, une importante modification affecte la ligne. Le département décide le passage à voie normale de 1,44 m. La guerre de 1914-1918 aggrave les difficultés financières et matérielles : le matériel est réquisitionné pendant les hostilités.

Le 16 avril 1916, Cécile GERMAIN (future mère de Pierre GUTH (1), receveuse du chemin de fer de Grande Banlieue à Aulnay, reçoit sa lettre de licenciement. Le 1^{er} mai suivant, la C.G.B. abandonne l'exploitation. Une administration provisoire est créée pendant cette période.



Il faut attendre le 1^{er} mars 1920 pour que la ligne reprenne du service. En 1924, les machines à vapeur sont remplacées par des automotrices à essence Renault. Les années suivantes, l'avenir de la ligne s'assombrit encore. En 1933, c'est l'arrêt du trafic voyageur, concurrencé dès 1932 par des lignes d'autocars Citroën puis Renault.

En 1936, le département de Seine & Oise commence le démantèlement de nombreux réseaux de tramways départementaux. Des tronçons sont progressivement fermés. Le service marchandise se poursuit entre Noisy-le-Roi et Bouafle jusqu'en mai 1944, mais dans de grandes difficultés : manque de carburant, ponts détruits, attaques de trains par l'aviation, réseau à bout d'usure.

Le 26 juillet 1939, l'ingénieur en chef des Ponts-et-Chaussées propose le déterrement de la ligne Versailles-Meulan, mais la guerre apporte un sursis à l'exécution. Les rails du « Tacot » restent quelques temps encore un piège redouté des cyclistes jusqu'au déclassement du tronçon Maule-Meulan en 1951.

Mais où était le tramway à Aulnay ?

Venant du boulevard Paul Barré à Maule, le tramway cheminait sur la RD191 jusqu'au moulin de la Chaussée puis bifurquait vers le centre d'Aulnay, traversait l'actuelle place de la mairie en longeant l'ancien lavoir, empruntait l'allée qui mène à la cour de l'école puis regagnait la rue des Mille-Soupes, passait devant l'usine de klaxons Zaionczkowski (ancien moulin d'Adrien Metivier) jusqu'à la gare du tramway de Nézel.

Il y avait une halte à Aulnay au niveau d'un embranchement qui desservait la papèterie (sur la carte postale, cette halte était située approximativement au niveau du portail de la cour de l'école actuelle ; on distingue la Maison des Associations en arrière-plan).

Laurent STEPHAN (2), ouvrier à la papèterie, racontait à Jean De KEYZER (3), instituteur, que l'embranchement passait par ce qui sera la cour de l'école, traversait la Grande Rue et aboutissait à la papèterie par l'impasse de la Poste. Cela permettait d'amener la paille et les chiffons nécessaires à la fabrication de la pâte (sur la carte postale de l'ancienne mairie, on voit nettement les rails traversant la Grande Rue).

(1) Pierre GUTH (1924-2015) Tourneur sur métaux, conseiller municipal en 1965.

(2) Laurent STEPHAN (1889-1971) Chauffeur à la papèterie Larnaude, maire adjoint en 1965.

(3) Jean De KEYZER Instituteur de 1960 à 1989, conseiller municipal puis maire adjoint de 1965 à 1983.

Sources :

Michèle Caminade, *L'Escarbille : Tramway de Seine-et-Oise*

Revue n°4 et 38 de l'ACIME (<http://acime.free.fr/>)

Archives départementales des Yvelines (<https://archives.yvelines.fr/>)

Revue F.A.C.S (Fédération des Amis des Chemins de fer Secondaires) (<https://www.facs-patrimoine-ferroviaire.fr/>)

Jean-Yves

Le coin des entrepreneurs



Bole d'énergies
06 68 53 10 10
Rééquilibrage énergétique Global

Nettoyage, purifications des corps subtils & chakras
Augmentation de la vitalité et du champ énergétique
Ancrage et libération des blocages émotionnels (aide en cas de fatigue, stress, insomnie, anxiété, tristesse, hyper activité, confusion mentale, burn-out...)

Shiatsu, rééquilibrage, com intuitive

Bienvenue dans votre Boutique en ligne

TopAndShop

Vêtements pour homme ▾ Vêtements pour femme ▾ Vêtements pour enfant et adolescent ▾ Casquettes ▾ Accessoires ▾

Maison & déco ▾ Nos thèmes ▾ Nos Marques

Bienvenue sur notre site www.TopAndShop.fr créée par un Aulnaysien.

Nous sommes fiers de proposer une gamme complète de produits imprimés ou brodés offrant des produits uniques et exclusifs à nos clients grâce à son procédé « Print on Demand ». Depuis notre lancement en 2023, nous nous efforçons de fournir des produits de qualité supérieure à nos clients tout en minimisant notre impact sur la planète. Notre offre inclut des vêtements pour hommes, femmes et enfants, des accessoires, des chaussures, des articles de décoration d'intérieur et bien plus encore. Nous sommes également fiers de notre service de personnalisation de haute qualité pour répondre aux besoins spécifiques de nos clients.

Venez nous visiter sur site www.TopAndShop.fr

Print On Demand

Cédric DUPONT  06 20 56 04 50

Bon Sens Consulting

Du sens et du lien au service de l'Expertise Digitale

cedric.dupont@bonsens-consulting.com



Le complexe culturel (dit « foyer rural »)

C'est en discutant au cours d'une randonnée que je me suis rendu compte que de nombreux Aulnaysiens n'utilisaient pas du tout les réseaux sociaux.

C'est pourquoi la diffusion papier de « Quoi de Neuf ? » complète utilement l'information des habitants, d'autant que la publication de « La feuille d'Aulne » est très aléatoire.

Ainsi, la personne avec laquelle je me suis entretenu ignorait le projet de complexe culturel voulu par Jean-Christophe Charbit. Le Communiqué n°2022-04 du 18 octobre 2022 ne semble pas avoir laissé beaucoup de traces. La page Facebook « J'aime Aulnay » qui devait être à l'origine un espace de dialogue, avant de se transformer en simple outil d'information descendante, muette depuis de nombreux mois, a aussi fourni quelques illustrations. Ce complexe culturel (appellation officielle retenue pour la demande de subvention) que le maire appelle désormais foyer rural (appellation normalement réservée à une association loi de 1901) est un projet évalué à plus de 900 000 euros en 2021 (avant la flambée des matières premières), aisément finançables selon le maire, qui transformerait le centre du village, comme on peut le voir sur les deux images ci-dessous.



Notre village a-t-il vraiment besoin d'une telle structure, qui, comme le Centre de loisirs et ses nombreux vitrages, ne semble pas conçue de façon à économiser l'énergie, alors que les locaux existants sont sous-employés et souvent mal entretenus ?

Les Aulnaysiens ne devraient-ils pas être consultés avant d'aller plus loin ?

Alain



QUI DIT BEAUX JOURS DIT ENVIE DE BARBECUE, BRICOLAGE OU JARDINAGE... POUR PREVENIR LES RISQUES DE BLESSURES ASSOCIEES A CES ACTIVITES, LE RESEAU PREVENTION MAIN LANCE LA CAMPAGNE DES GESTES DE PREMIERS SECOURS SUR LE SITE RESEAUMAIN.FR



Etre payé pour marcher et entretenir sa santé... c'est ce que propose MACADAM, une appli dotée d'un podomètre qui convertit en euros le nombre de pas effectués en une journée. Une somme à demander ensuite par virement bancaire, à utiliser sous forme de promotions chez des enseignes partenaires ou encore de dons à des associations pour soutenir des projets.



DES INNOVATIONS DANS LE DIAGNOSTIC PRECOCE, DES TRAITEMENTS PLUS CIBLES, DES PISTES POUR MIEUX VIVRE APRES LA MALADIE, DECOUVREZ TOUTES LES AVANCEES SUR LE CANCER GRACE A UN OUVRAGE MIS GRATUITEMENT A DISPOSITION PAR LA FONDATION ARC; IL EST TELECHARGEABLE SUR FONDATION-ARC.ORG

Pain d'épices façon Isa

- Réchauffer à la casserole sur feu doux 250 g de miel, 2 cuillères à soupe d'eau jusqu'à ce que cela devienne liquide.
- Dans un saladier, mélanger rapidement 200 g de farine, 1 sachet de levure chimique, 1 œuf, 1 pincée de sel, 50 g de cassonade, 1 cuillère à café de gingembre, 1 de cannelle, 1 de bicarbonate de soude alimentaire.
- Ajouter le 1^{er} mélange sans tarder pour éviter que le miel ne durcisse et assouplir avec un trait de lait.
- Préchauffer le four à 180°C.
- Verser dans un moule à cake après avoir graissé avec un peu d'huile de colza.
- Enfourner 40-45min
- Piquer et si besoin prolonger la cuisson en posant dessus du papier aluminium pour éviter que cela brûle.
- Laisser tiédir et démouler.
- Déguster le lendemain, il n'en sera que meilleur.



Isabelle

J'allume mon parc ! (ah non j'allume ma rue !)

En sortant du cinéma de Conflans-Sainte-Honorine, j'ai traversé la ville de Maurecourt. J'ai découvert que les rues de cette ville du 78 sont éteintes de 23 h à 6 h du matin, mais que les habitants ont la possibilité de rallumer l'éclairage public depuis leur smartphone.

Le sujet de l'éclairage intéresse notre village (pour mémoire, un questionnaire avait démontré qu'une majorité d'habitants souhaitaient la coupure de l'éclairage public la nuit)

J'ai donc décidé de comprendre le fonctionnement de ce procédé. Il s'agit de « J'allume ma rue » qui permet de couper l'éclairage public une partie de la nuit, tout en laissant la possibilité aux habitants de le rallumer, selon leurs besoins, grâce à l'appliweb www.jallume.fr

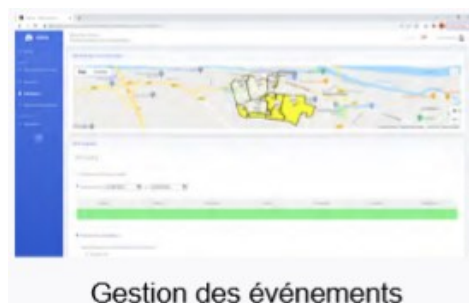
Le principe :

- ◇ Installation d'un « candela-EP » et d'une horloge astronomique connectée » dans les armoires de commande de l'éclairage public (ce système est compatible avec toutes les armoires électriques)
- ◇ A l'aide de leurs smartphones, les habitants ou visiteurs se connectent avec un navigateur web sur jallume.fr ou une appli dédiée à la ville. Pour activer l'éclairage public, les habitants ou visiteurs appuient sur le bouton « lampe » qui change de couleur et allument le candélabre. L'éclairage reste actif pendant la durée définie par la mairie. Au gré des déplacements, les zones traversées sont allumées ou éteintes automatiquement.

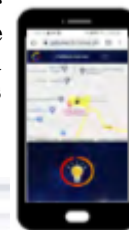
Cette solution simple et innovante, pour le pilotage de l'éclairage public, permet de répondre aux enjeux économiques et environnementaux :

- ◇ Une innovation créée et développée en France.
- ◇ Une source d'économie pour la commune.
- ◇ Le sentiment de sécurité pour les usagers.
- ◇ Des habitants acteurs de leur ville.
- ◇ Une empreinte carbone diminuée.
- ◇ La biodiversité, la vie animale nocturne, mieux préservées.
- ◇ La pollution lumineuse atténuée.

A bon entendeur !



Gestion des événements



Télérelève

Céline

Aulnay propre le Samedi 25 Mars 2023

L'association de parents d'élèves APE et AulnayRando ont organisé le samedi 25 mars 2023 une journée de ramassage des déchets pour rappeler pratiquement quelques règles simples de propreté préservant notre environnement et pour embellir notre village en supprimant un certain nombre de déchets peu esthétiques sur les bords des chemins.

L'invitation a été entendue et une cinquantaine de personnes, des plus jeunes aux plus âgées, se sont présentées vers 14 h 30, armées de leurs gants de jardin, afin de procéder au ramassage. Des sacs de 50 l ou 100 l, en fonction de la taille des ramasseurs, étaient distribués. Des petits groupes de 3 à 5 personnes se sont constitués par affinité et se sont lancés sur les chemins.

Aulnay-sur-Mauldre a été quadrillé : le haut du côté du Val et en face du côté de Bazemont, les routes (D191, rue de la Falaise, rue de Maule...) le centre du village et bien sûr le parc. Les enfants, sous la garde d'adultes, ont été orientés sur le parc pour des raisons évidentes de sécurité.

La récolte a été bonne... Une vingtaine de sacs que l'on a déposés dans les poubelles prêtées gentiment par la Mairie (!!!!). Il y avait de tout : bouteilles plastiques évidemment, canettes, papier, masques... mais aussi enjoliveur, cadre et objets difficilement identifiables...

Pour clore ce bel après-midi, nous avons trinqué (et mangé quelques gâteaux), en espérant qu'un jour, ce type d'action n'existera plus, car les personnes seront respectueuses, jetteront leurs déchets dans les poubelles et notre village restera propre.



Martine